

Variação na sílaba postônica final no falar mineiro

Alan Jardel de Oliveira (UFMG)

Objetivos

- Apresentar uma análise inicial da variação na sílaba postônica em paroxítonas segundo a sociolingüística variacionista.
- Apresentar a identificação das variantes e caracterizar os fenômenos envolvidos.
- Apresentar resultados iniciais relacionados à implementação do processo variável.
- Apresentar indícios de enfraquecimento da sílaba postônica final.

Estrutura da apresentação

- ✓ A variação na sílaba postônica IV, em Itaúna
- ✓ Variáveis explicativas
- ✓ Interação entre variáveis sociais
- ✓ Caracterização dos fenômenos como lexicais ou pós-lexicais.
- ✓ Ampliação dos contextos de aplicação
- ✓ Fenômenos da sílaba postônica em paroxítonas
- ✓ A variação na sílaba postônica CV
- ✓ Análise das variáveis sociais
- ✓ Análise da interação entre variáveis sociais

Variação em itens lexicais com sílaba final átona IV em Itaúna/MG

- **Metodologia**

- Identificação das variantes a partir de análise acústica (Praat)
- Dados de fala espontânea coletados em Itaúna (MG)
- 16 informantes (4 homens jovens, 4 mulheres jovens, 4 homens adultos e 4 mulheres adultas)
- Identificação dos fatores favorecedores a partir do modelo estatístico de regressão multinomial (processo com mais de duas variantes) (SPSS).

- Variantes (4):
 - Forma plena – ele
 - Apagamento da vogal – el
 - Velarização – eL
 - Apagamento da sílaba – e

ele ~ el ~ eL ~ e

Variantes	n	%
[l]+vogal	1071	31,6
[l]	993	29,3
[ɫ]	121	3,6
∅	1209	35,6
Total	3394	100,0

Variáveis independentes significativas no processo variável da IV

Regressão multinomial

Variáveis Independ.	Fatores	n total	apagamento da vogal (I)			velarização da lateral (L)			apagamento de /l/ V (Ø)		
			% (I)	sig.	RC	% (L)	sig.	RC	% (Ø)	sig.	RC
Gênero	masculino	1607	35,0	<0,01	2,9	6,2	<0,01	9,5	36,6	<0,01	2,4
	feminino	1787	24,1		1,0	1,2		1,0	34,8		1,0
Faixa Etária	jovem	1870	27,6	0,425	0,9	4,6	<0,01	1,9	36,2	<0,01	1,4
	adulto	1524	31,3		1,0	2,3		1,0	34,9		1,0
Vogal da variável	[u]	294	54,8	<0,01	4,3	6,1	<0,01	5,8	5,8	0,442	0,8
	[i]	1896	30,3	<0,01	3,6	3,4	<0,01	3,1	45,5	<0,01	2,3
	[a]	1204	21,3		1,0	3,2		1,0	27,3		1,0
Presença de /s/	ausente	2876	32,6	<0,01	3,3	4,1	<0,01	6,2	30,5	<0,01	0,5
	presente	518	25,5		1,0	0,6		1,0	64,1		1,0
Contexto Seguinte	cons.	2154	22,6	0,079	1,2	1,1	<0,01	0,2	48,3	<0,01	7,6
	vogal	637	49,6	<0,01	2,6	3,8	0,01	0,5	17,7	<0,01	2,7
	pausa	603	31,7		1,0	12,1		1,0	9,1		1,0
Classe da palavra	nome	582	38,0	0,642	1,1	4,5	0,321	2,1	7,9	0,276	0,7
	pronome	2672	27,1	0,170	1,4	3,5	0,01	7,0	42,9	<0,01	3,6
	verbo	140	34,3		1,0	1,4		1,0	11,4		1,0

Aspecto importante: Verificar a interação entre variáveis sociais.

O que é, como testar e como analisar a interação entre variáveis?

Variáveis independ.	Fatores	n total	apagamento da vogal (I)			velarização da lateral (L)			apagamento de /l/ V (Ø)		
			% (I)	sig.	RC	% (L)	sig.	RC	% (Ø)	sig.	RC
Gênero x Faixa Etária	masculino-jovem	935	33,8	<0,01	2,8	8,0	<0,01	13,0	39,5	<0,01	3,8
	masculino-adulto	672	36,8	<0,01	1,8	3,7	<0,01	3,5	32,6	0,014	1,4
	feminino-jovem	935	21,4	<0,01	0,6	1,2	0,422	0,7	32,9	0,966	1,0
	feminino-adulto	852	27,0		1,0	1,2		1,0	36,7		1,0
Vogal da variável	[u]	294	54,8	<0,01	4,4	6,1	<0,01	6,3	5,8	0,480	0,8
	[i]	1896	30,3	<0,01	3,7	3,4	<0,01	3,3	45,5	<0,01	2,4
	[a]	1204	21,3		1,0	3,2		1,0	27,3		1,0
Presença de /s/	ausente	2876	32,6	<0,01	3,5	4,1	<0,01	6,4	30,5	<0,01	0,5
	presente	518	25,5		1,0	0,6		1,0	64,1		1,0
Contexto Seguinte	cons.	2154	22,6	0,069	1,3	1,1	<0,01	0,2	48,3	<0,01	7,6
	vogal	637	49,6	<0,01	2,6	3,8	0,010	0,5	17,7	<0,01	2,7
	pausa	603	31,7		1,0	12,1		1,0	9,1		1,0
Classe da palavra	nome	582	38,0	0,730	1,1	4,5	0,342	2,1	7,9	0,226	0,7
	pronome	2672	27,1	0,168	1,4	3,5	<0,01	7,3	42,9	<0,01	3,6
	verbo	140	34,3		1,0	1,4		1,0	11,4		1,0

Sem análise de interação	Com análise de interação
A variável faixa-etária não é significativa no apagamento da vogal	A variável faixa-etária é significativa no apagamento da vogal. Jovens têm comportamento contrários dependendo do gênero.

Variáveis independ.	Fatores	n total	apagamento da vogal (1)			velarização da lateral (L)			apagamento de /l/ V (Ø)		
			% (1)	sig.	RC	% (L)	sig.	RC	% (Ø)	sig.	RC
Gênero x Faixa Etária	masculino-jovem	935	33,8	<0,01	2,8	8,0	<0,01	13,0	39,5	<0,01	3,8
	masculino-adulto	672	36,8	<0,01	1,8	3,7	<0,01	3,5	32,6	0,014	1,4
	feminino-jovem	935	21,4	<0,01	0,6	1,2	0,422	0,7	32,9	0,966	1,0
	feminino-adulto	852	27,0		1,0	1,2		1,0	36,7		1,0
Vogal da variável	[u]	294	54,8	<0,01	4,4	6,1	<0,01	6,3	5,8	0,480	0,8
	[i]	1896	30,3	<0,01	3,7	3,4	<0,01	3,3	45,5	<0,01	2,4
	[a]	1204	21,3		1,0	3,2		1,0	27,3		1,0
Presença de /s/	ausente	2876	32,6	<0,01	3,5	4,1	<0,01	6,4	30,5	<0,01	0,5
	presente	518	25,5		1,0	0,6		1,0	64,1		1,0
Contexto Seguinte	cons.	2154	22,6	0,069	1,3	1,1	<0,01	0,2	48,3	<0,01	7,6
	vogal	637	49,6	<0,01	2,6	3,8	0,010	0,5	17,7	<0,01	2,7
	pausa	603	31,7		1,0	12,1		1,0	9,1		1,0
Classe da palavra	nome	582	38,0	0,730	1,1	4,5	0,342	2,1	7,9	0,226	0,7
	pronome	2672	27,1	0,168	1,4	3,5	<0,01	7,3	42,9	<0,01	3,6
	verbo	140	34,3		1,0	1,4		1,0	11,4		1,0

Sem análise de interação	Com análise de interação
Jovens velarizam mais e apagam mais a sílaba do que adultos.	Entre as mulheres jovens e adultas, não há diferença significativa no uso das variantes velarização e apagamento da sílaba.

Caracterização dos fenômenos na fonologia lexical

Variáveis independ.	Fatores	n total	apagamento da vogal (I)			velarização da lateral (L)			apagamento de /l/ V (Ø)		
			% (I)	sig.	RC	% (L)	sig.	RC	% (Ø)	sig.	RC
Gênero x Faixa Etária	masculino-jovem	935	33,8	<0,01	2,8	8,0	<0,01	13,0	39,5	<0,01	3,8
	masculino-adulto	672	36,8	<0,01	1,8	3,7	<0,01	3,5	32,6	0,014	1,4
	feminino-jovem	935	21,4	<0,01	0,6	1,2	0,422	0,7	32,9	0,966	1,0
	feminino-adulto	852	27,0		1,0	1,2		1,0	36,7		1,0
Vogal da variável	[u]	294	54,8	<0,01	4,4	6,1	<0,01	6,3	5,8	0,480	0,8
	[i]	1896	30,3	<0,01	3,7	3,4	<0,01	3,3	45,5	<0,01	2,4
	[a]	1204	21,3		1,0	3,2		1,0	27,3		1,0
Presença de /s/	ausente	2876	32,6	<0,01	3,5	4,1	<0,01	6,4	30,5	<0,01	0,5
	presente	518	25,5		1,0	0,6		1,0	64,1		1,0
Contexto Seguinte	cons.	2154	22,6	0,069	1,3	1,1	<0,01	0,2	48,3	<0,01	7,6
	vogal	637	49,6	<0,01	2,6	3,8	0,010	0,5	17,7	<0,01	2,7
	pausa	603	31,7		1,0	12,1		1,0	9,1		1,0
Classe da palavra	nome	582	38,0	0,730	1,1	4,5	0,342	2,1	7,9	0,226	0,7
	pronome	2672	27,1	0,168	1,4	3,5	<0,01	7,3	42,9	<0,01	3,6
	verbo	140	34,3		1,0	1,4		1,0	11,4		1,0

✓ O apagamento da vogal é favorecido pelo contexto seguinte vocálico. Indício de que o fenômeno está além do limite da palavra, envolvendo junctura. Não há interferência da classe da palavra.

Caracterização dos fenômenos na fonologia lexical

Variáveis independ.	Fatores	n total	apagamento da vogal (I)			velarização da lateral (L)			apagamento de /l/ V (Ø)		
			% (I)	sig.	RC	% (L)	sig.	RC	% (Ø)	sig.	RC
Gênero x Faixa Etária	masculino-jovem	935	33,8	<0,01	2,8	8,0	<0,01	13,0	39,5	<0,01	3,8
	masculino-adulto	672	36,8	<0,01	1,8	3,7	<0,01	3,5	32,6	0,014	1,4
	feminino-jovem	935	21,4	<0,01	0,6	1,2	0,422	0,7	32,9	0,966	1,0
	feminino-adulto	852	27,0		1,0	1,2		1,0	36,7		1,0
Vogal da variável	[u]	294	54,8	<0,01	4,4	6,1	<0,01	6,3	5,8	0,480	0,8
	[i]	1896	30,3	<0,01	3,7	3,4	<0,01	3,3	45,5	<0,01	2,4
	[a]	1204	21,3		1,0	3,2		1,0	27,3		1,0
Presença de /s/	ausente	2876	32,6	<0,01	3,5	4,1	<0,01	6,4	30,5	<0,01	0,5
	presente	518	25,5		1,0	0,6		1,0	64,1		1,0
Contexto Seguinte	cons.	2154	22,6	0,069	1,3	1,1	<0,01	0,2	48,3	<0,01	7,6
	vogal	637	49,6	<0,01	2,6	3,8	0,010	0,5	17,7	<0,01	2,7
	pausa	603	31,7		1,0	12,1		1,0	9,1		1,0
Classe da palavra	nome	582	38,0	0,730	1,1	4,5	0,342	2,1	7,9	0,226	0,7
	pronome	2672	27,1	0,168	1,4	3,5	<0,01	7,3	42,9	<0,01	3,6
	verbo	140	34,3		1,0	1,4		1,0	11,4		1,0

✓ Velarização pode ser considerada como marcadora do grupo masculino-jovem (é favorecida quando o contexto seguinte é uma pausa). É favorecida pela classe dos pronomes.

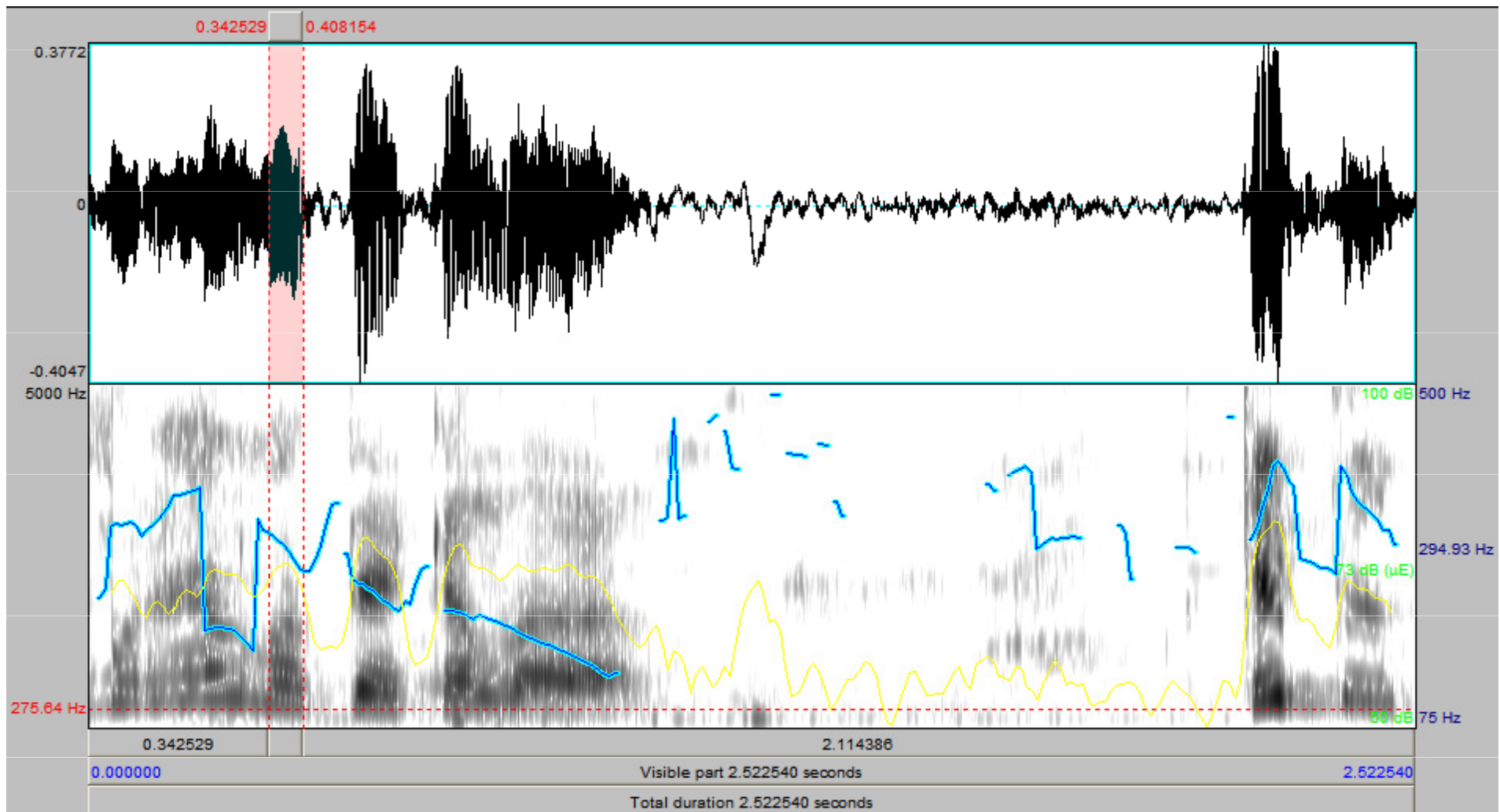
Caracterização dos fenômenos na fonologia lexical

Variáveis independ.	Fatores	n total	apagamento da vogal (I)			velarização da lateral (L)			apagamento de /l/ V (Ø)		
			% (I)	sig.	RC	% (L)	sig.	RC	% (Ø)	sig.	RC
Gênero x Faixa Etária	masculino-jovem	935	33,8	<0,01	2,8	8,0	<0,01	13,0	39,5	<0,01	3,8
	masculino-adulto	672	36,8	<0,01	1,8	3,7	<0,01	3,5	32,6	0,014	1,4
	feminino-jovem	935	21,4	<0,01	0,6	1,2	0,422	0,7	32,9	0,966	1,0
	feminino-adulto	852	27,0		1,0	1,2		1,0	36,7		1,0
Vogal da variável	[u]	294	54,8	<0,01	4,4	6,1	<0,01	6,3	5,8	0,480	0,8
	[i]	1896	30,3	<0,01	3,7	3,4	<0,01	3,3	45,5	<0,01	2,4
	[a]	1204	21,3		1,0	3,2		1,0	27,3		1,0
Presença de /s/	ausente	2876	32,6	<0,01	3,5	4,1	<0,01	6,4	30,5	<0,01	0,5
	presente	518	25,5		1,0	0,6		1,0	64,1		1,0
Contexto Seguinte	cons.	2154	22,6	0,069	1,3	1,1	<0,01	0,2	48,3	<0,01	7,6
	vogal	637	49,6	<0,01	2,6	3,8	0,010	0,5	17,7	<0,01	2,7
	pausa	603	31,7		1,0	12,1		1,0	9,1		1,0
Classe da palavra	nome	582	38,0	0,730	1,1	4,5	0,342	2,1	7,9	0,226	0,7
	pronome	2672	27,1	0,168	1,4	3,5	<0,01	7,3	42,9	<0,01	3,6
	verbo	140	34,3		1,0	1,4		1,0	11,4		1,0

✓ Apagamento da sílaba é favorecido em pronomes e por um contexto seguinte consonantal.

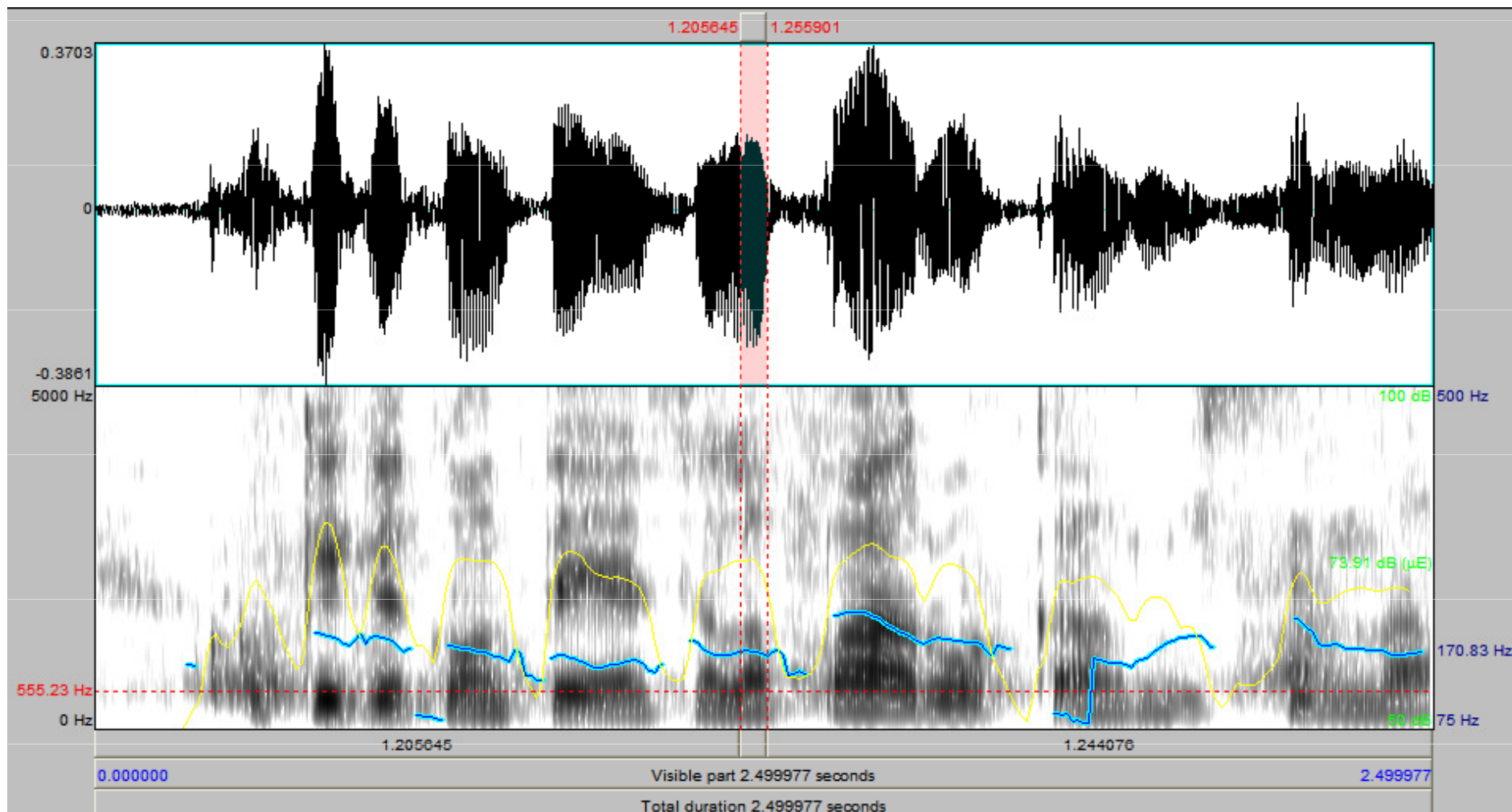
O apagamento da vogal é foneticamente gradual

No espectrograma abaixo, o segmento selecionado corresponde à vogal *a* do item *ela*. A duração deste segmento, neste caso, é de 65,62 milisegundos.



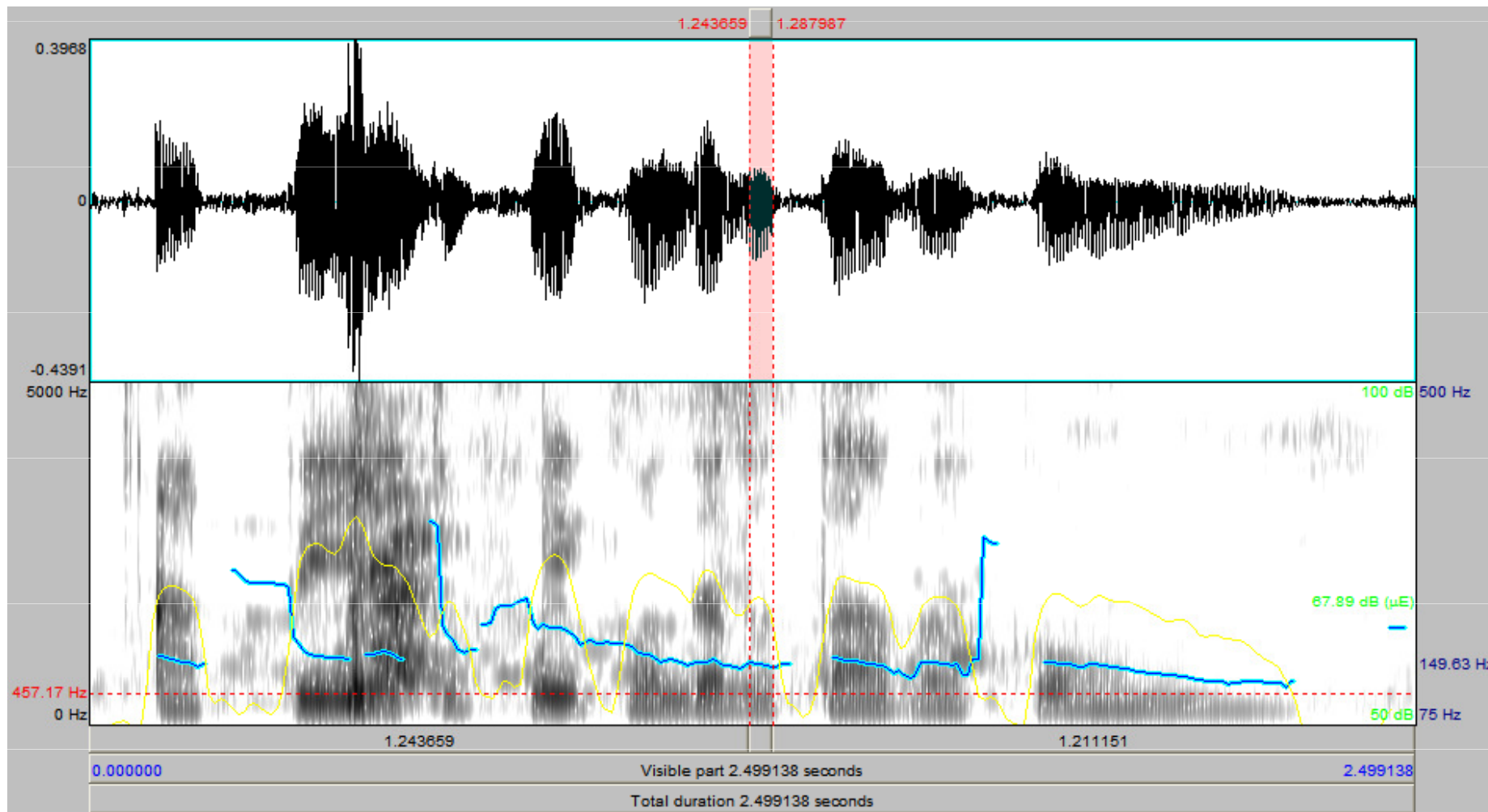
Espectrograma 1: “por ela ter aquela... aquele” (DM35)

No espectrograma abaixo, o segmento selecionado corresponde à vogal *a* do item *ela*. A duração deste segmento, neste caso, é de 55,71 milisegundos (18% mais curta do que a anterior).



Espectrograma 2: “o quê que acontece... ela parou o carro no sinal” (DM35)

No espectrograma abaixo, o segmento selecionado corresponde à vogal *a* do item *ela*. A duração deste segmento, neste caso, é de 44,32 milisegundos (47% menor do que o primeiro exemplo).



Espectrograma 3: “aperto foi quando ela tava com...” (DM35)

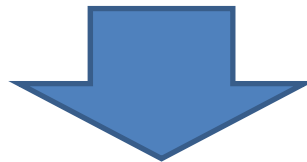
Caracterizando o apagamento da vogal

- ❖ É influenciado pela classe da palavra;
- ❖ Não se restringe ao nível da palavra;
- ❖ Ocorre de forma gradual.



O apagamento da vogal é um fenômeno pós-lexical.

A importância da análise de fenômenos pós-lexicais

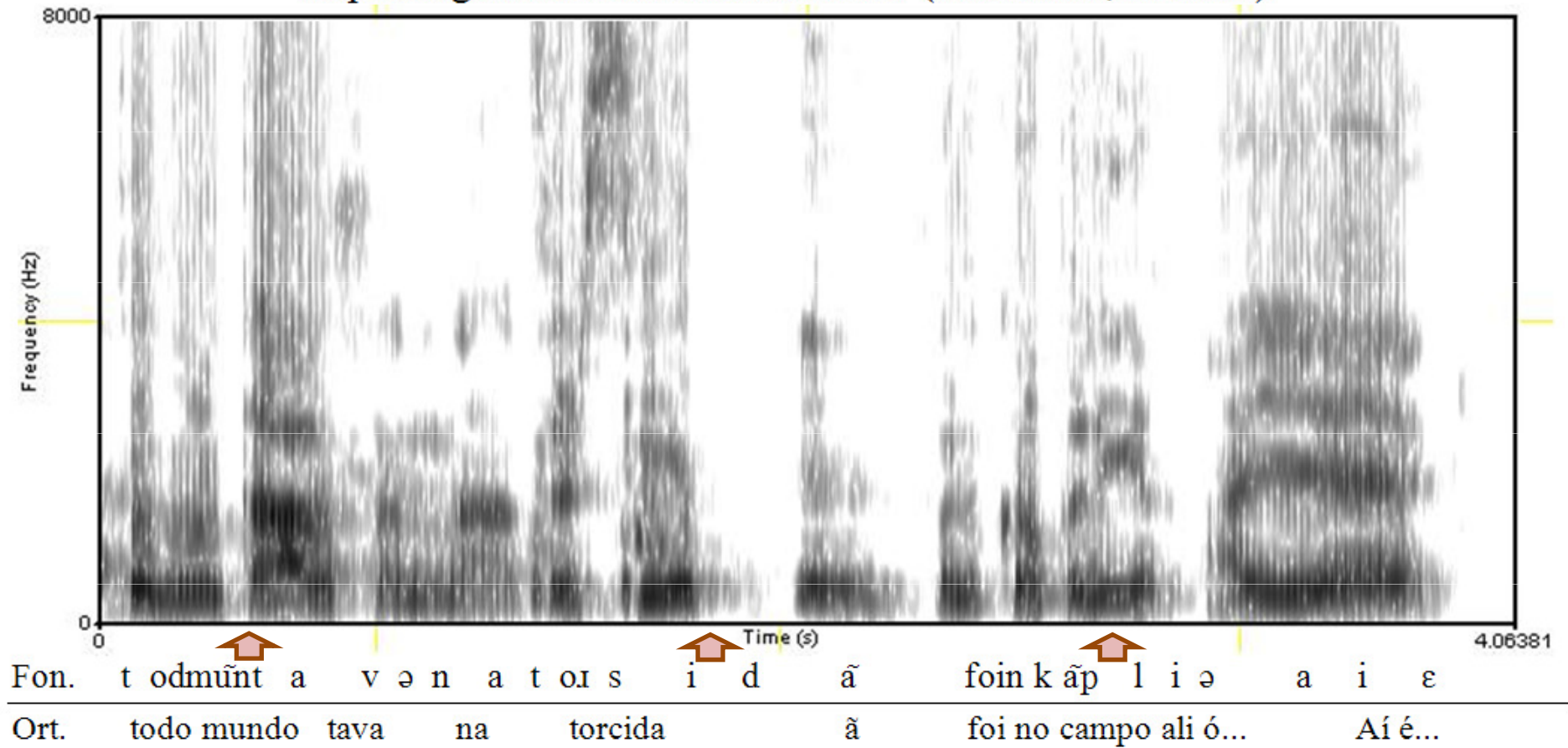


Verificar a interferência do léxico em fenômenos pós-lexicais

AMPLIAÇÃO DO CONTEXTO DE APLICAÇÃO

Os processos de apag. V e apag. CV também ocorrem em outros contextos

Espectrograma do informante RH17 (masculino, 17 anos)



Variação na sílaba pós-tônica CV em paroxítonas

- Metodologia
- O que ocorre na postônica em paroxítonas?

Variantes na sílaba postônica em paroxítonas	n	%	Exemplos
sílaba plena	1429	40,3	eu [ˈaʃu] que está a mesma coisa (TH18) (acho)
apagamento da vogal	1376	38,8	chegou o [ˈded] na minha cara (AH34) (dedo)
apagamento da sílaba	590	16,6	ela deu [ˈfaʊ] do celular (DM16) (falta)
apagamento de C em CCV	41	1,2	aquela [ˈpedr] quente (CH33) (pedra)
apagamento de CV em CCV	27	0,8	carro de [ˈot] pessoa na rua (RH17) (outra)
apagamento de C em CV	58	1,6	a pessoa que quer [aʊˈgũa] coisa (AH34) (alguma)
[ãũ] > [u]	16	0,5	[saˈiru] levando o dinheiro (LM40) (saíram)
Apagamento de S em CVS	11	0,3	não vai [ˈmai] não porquê... (BM40) (mais)
TOTAL	3548	100	

Fenômenos diferentes ➡ apag. C e CV em CCV não ocorre em CV

Opção pelo estudo da sílaba CV postônica em paroxítonas

Análise preliminar da variação na sílaba CV postônica em paroxítonas

Variantes (sílaba CV)	n	%
CV	1.429	40,3
C	1.376	38,8
Ø	590	16,6
TOTAL	3.548	100,0

Implementação social da variação na sílaba CV

		sexo		Total
		masculino	feminino	
sílabas plenas	n	586	526	1112
	%	36,3%	43,7%	39,5%
apag. vogal	n	745	492	1237
	%	46,2%	40,9%	43,9%
apag. sílaba	n	283	186	469
	%	17,5%	15,4%	16,6%
Total	n	1614	1204	2818
	%	100,0%	100,0%	100,0%

$$\chi^2 = 15,725; \text{ df}=2; \text{ p-valor}<0,001$$

O apagamento da vogal e da sílaba é maior entre os homens

Implementação social da variação na sílaba CV

		idade		Total
		adulto	jovem	
sílabas plenas	n	558	554	1112
	%	39,8%	39,2%	39,5%
apagamento da vogal	n	619	618	1237
	%	44,1%	43,7%	43,9%
apagamento da sílaba	n	226	243	469
	%	16,1%	17,2%	16,6%
Total	n	1403	1415	2818
	%	100,0%	100,0%	100,0%

$$\chi^2 = 0,580; \text{ df}=2; \text{ p-valor}<0,748$$

A idade não interfere significativamente no processo.

Análise da interação entre gênero e faixa etária

var_dependente		B	Std. Error	Wald	df	Sig.	Exp(B)
apagamento da vogal	Intercept	-,158	,098	2,594	1	,107	
	[sexo=H]	,417	,123	11,582	1	,001	1,517
	[sexo=M]	0	.	.	0	.	.
	[faixa_etaria=A]	,155	,128	1,466	1	,226	1,167
	[faixa_etaria=J]	0	.	.	0	.	.
	[sexo=H] * [faixa_etaria=A]	-,198	,169	1,370	1	,242	,820
	[sexo=H] * [faixa_etaria=J]	0	.	.	0	.	.
	[sexo=M] * [faixa_etaria=A]	0	.	.	0	.	.
	[sexo=M] * [faixa_etaria=J]	0	.	.	0	.	.
apagamento da sílaba	Intercept	-,990	,128	59,986	1	,000	
	[sexo=H]	,266	,160	2,749	1	,097	1,304
	[sexo=M]	0	.	.	0	.	.
	[faixa_etaria=A]	-,089	,172	,269	1	,604	,915
	[faixa_etaria=J]	0	.	.	0	.	.
	[sexo=H] * [faixa_etaria=A]	,081	,225	,128	1	,721	1,084
	[sexo=H] * [faixa_etaria=J]	0	.	.	0	.	.
	[sexo=M] * [faixa_etaria=A]	0	.	.	0	.	.
	[sexo=M] * [faixa_etaria=J]	0	.	.	0	.	.

Variáveis sociais não interagem

Modelo final de regressão multinomial das variáveis sociais

var_dependente		B	Std. Error	Wald	df	Sig.	Exp(B)
apagamento da vogal	Intercept	-,067	,063	1,135	1	,287	
	[sexo=H]	,307	,084	13,488	1	,000	1,359
	[sexo=M]	0	.	.	0	.	.
apagamento da sílaba	Intercept	-1,040	,085	48,495	1	,000	
	[sexo=H]	,312	,112	7,761	1	,005	1,366
	[sexo=M]	0	.	.	0	.	.

O apagamento da vogal e da sílaba é maior entre os homens (>35%).

FIM

Obrigado!